

Nově také U Prstenu na Starém Městě

Během sezony hrajeme jednak na zájezdech mimo Prahu, jednak na několika málo dobrých pražských adresách – k nim by mohla přibýt další, pokud tam ovšem za námi diváci najdou cestu. První dva pokusy jsou už za námi.



V prostorách klubu se nejprve uskutečnila derniéra (= poslední představení) Neapole, tedy koláže sestavené ze slohových prací italských školáků. Celý název zněl stejně jako titul knížky, z níž jsme se souhlasem překladatelky čerpali: ***Já to doufejme něk zmáknou***. O týden později přenesl Matěj do klubu U Prstenu také Trnkovu ***Zahradu***.

Napovězte svým rodičům, ať vás vezmou do divadla!



Abychom byli spravedliví, s některými rodiči a členy souboru nebo přípravky jsme se v hledištích divadel potkali, dokonce i na benefičních představeních (když už je o tom řeč, lednová benefice v Klubu Reduta vynesla skoro sedm tisíc korun, které byly poukázány gymnáziu a obchodní akademii pro zrakově postiženou mládež v Nových Butovicích).

Dnes máme jeden tip na „výchovně naprosto nevhodné představení“ (citát z MF Dnes), uváděné v Divadle v Celetné. Kdo čte, tomu hned dojde, že ***Mikulášovy patálie*** jsou upraveny pro jeviště podle známé knihy Reného Goscinyho. V recenzi lednové premiéry dále čteme: „Postavy jsou

vybrané i zahané velmi přesvědčivě. Ať už jde o Zdeňka Charvátu, který hraje neustále se živícího a bytostně flegmatického Vendelína, Marka Němce v roli siláka Albína, nebo Václava Jakoubka jako poněkud zpomaleného syna strážníka Kryšpína.“ Zdeňkovu fotografii přímo z představení nemáme, a tak musíte vzít za vděk snímek z posledního listopadového konkurzu. A pokud se na představení vypravíte, napište o tom svůj vlastní příspěvek do Dispressu, ať nemusíme citovat jiné recenze!

BETLÉMY

O vánočních prázdninách jsem se byla podívat na výstavě „Betlémy a vánoční tradice Betlém klubu“ v areálu kostela Panny Marie Sněžné na Jungmannově náměstí v Praze 1. Vystavovali tam velké množství betlémů historických i současných, z nejrůznějších materiálů (dřevo, papír, perník, sklo, textil, keramika) a mnoha typů (mechanické, volně stojící, skříňové, reklamní).

Největším betlémem tu byl 4,5 m dlouhý dřevěný mechanický betlém od Jiřího Votruby s množstvím pohyblivých figurek zvířat, lidí a ukázkou řemesel. Výstavu doplňovala také výzdoba ze starých vánočních ozdob.

O betlémech obecně: S předváděním betlémské scény začal už v roce 1223 svatý František z Assisi s pomocí živého volka a oslíka. U nás se začaly stavět betlémy v kostelech v polovině 16. století, v Praze takový betlém poprvé postavili jezuité v roce 1562. Císař Josef II. na konci 18. století vystavování betlémů v kostelech zakázal, proto si je lidé začali vyrábět sami a vystavovat doma. Každý betlém by měl obsahovat tři základní stavební prvky – betlémskou scénu (jeskyně se svatou trojicí a chlévem), město a skupiny lidí a zvířat, mezi nimiž jsou hlavními tři králové s průvodem, pastýři s ovečkami a „daráci“ (lidé s dary). Nad betlémem by měl viset anděl s nápisem GLORIA IN EXCELSIS DEO (Sláva na výsostech Bohu) a kometa směřující k jesličkám.

Nejznámějším českým betlémem je mechanický Třebechovický Proboštův betlém, vystavený v Třebechovicích pod Orebem. Ten byl také hlavním československým exponátem na světové výstavě v Montrealu Expo 67. Další významné betlémy tvořili a dosud tvoří řezbáři v oblasti Králiků a Příbrami.

Králické betlémy jsou prací lidových řezbářů z podhůří Orlických hor a Jeseníků. Figurky vyřezávali muži ze smrkového pařeného dřeva a ručičky jim lepili klišovým lepidlem, ženy je omalovávaly klišovými nebo olejovými barvami. Pokud si betlém sestavovali chudší lidé, často obsahoval figurky různých velikostí, jak si je postupně nakoupili při různých poutích a náboženských svátcích. Králické betlémy si kupovali i Němci a Rakušané a umožnili tak jejich tvůrcům z chudého kraje vydělat peníze. Dnes se výrobě Králických betlémů věnuje (jako svému koníčku) například řezbář Josef Komárek z Hradce Králové.

Příbramské betlémy neboli Jesličky, jak se na Příbramsku říká, byly dílem místních řezbářů, převážně bývalých havířů a právě figurky havířů jsou pro tyto betlémy typické. Dalším typickým znakem je to, že zvířata v královském průvodu vedou „vodiči“ a alespoň některý pastýř nese ovečku za krkem. Příbramské betlémy mají svá přesná pravidla, z jaké strany která figurka přichází k Ježíškovi a v jakém pořadí. Betlém se vystavuje od Vánoc do Hromnic (2. února) a v průběhu tohoto období se figurky různě přeskupují (přidávají se tři králové, Ježíšek už není v jeslích ale u Marie na klíně atd.). Příbramské betlémy jsou obvykle vyřezány z lipového dřeva. Nejznámějším příbramským řezbářem současnosti byl František Mácha, který loni zemřel. Spolek Příbramští betlemáři je největším spolkem betlemářů v ČR. (BěSy)

Dvě důležitá sdělení rodičům

Končí první pololetí ve školách, stejně vstupujeme i v souboru do druhé poloviny sezony 2011/2012. V souvislosti s tím nadchází i čas úhrady druhé části školného. Pro platbu platí stejná pravidla, v případě jakýchkoliv nejasností se prosím obraťte na Janu Říhovou, nejlépe mailem.

Znovu připomínáme nutnost individuální registrace k přístupu do sekce „Interní info“ na stránkách www.rozhlas.cz/drds, neboť dosavadní servisní web www.drds.info už není nadále aktualizován – zejména ferman a jakékoliv aktuality a změny je třeba sledovat jen na webu novém!

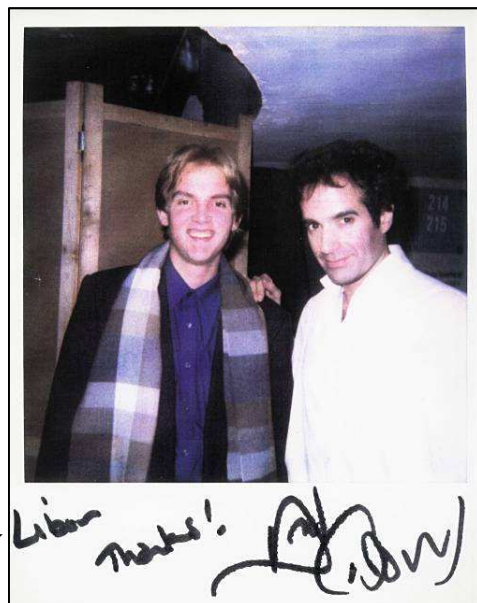
Co dělají absolventi DRDS, které jste tu už nepotkali?

(V minulém Dispressu se na tomto místě objevila pobídka: **Libor Bouček** uváděl letošní přímý přenos *Zlatého slavíka*, k němuž si i sám napsal scénář. Viděli jste? Povedlo se to Liborovi? Napište! Třeba do příštího Dispressu číslo 207!

A stalo se, napsal Pepa:

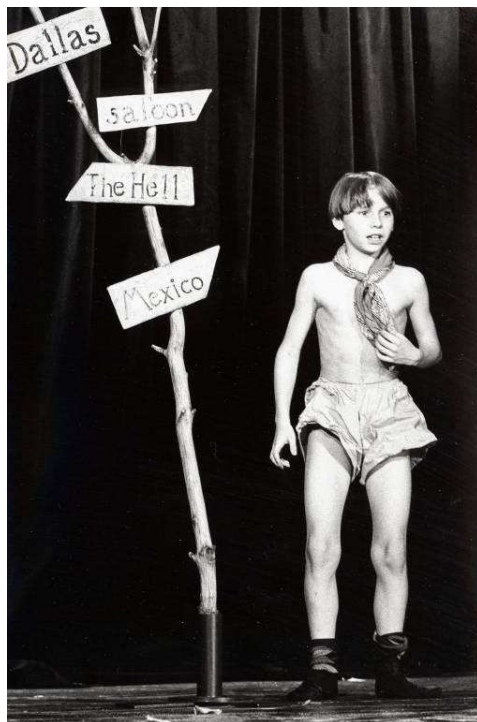
Libor Bouček se mi odjakživa líbil. O to víc mě potěšilo, když jsem zjistil, že je také bývalým členem DRDS. Moderoval už dříve několik hudebních a zábavných pořadů, ale výborný výkon předvedl hlavně ve *Zlatém slavíku*, a to nejen v tomto, ale také v minulém ročníku. Obzvlášť jsem obdivoval jeho slovní obratnost a rychlé argumenty. Dále jsme si mohli všimnout, jak Libor dabuje například Richarda Hammonda v pořadu *TOP Gear* nebo moderátory pořadu *Drtivá porážka* (po jeho vzoru vznikl pořad *Souboj národů*, který moderoval také). Od doby, co odešel ze souboru, udělal velký kus práce a má můj velký obdiv. *JoKa*

(*VaFle* vyhledal v archivu fotografii s názvem „Libor a David“, dokládají jeden z prvních Liborových podařených moderátorských kousků: už v prosinci 1998 česko-anglicky provázel první vyprodaná pražská představení mága *David Copperfielda*.)



Kateřina Kristelová naštěstí pobývala v lednu doma, s rodinkou, zato vloni podnikla svou svatební cestu na luxusní lodi *Costa Concordia*, tedy na té, jejíž letošní plavba skončila tak neslavně. V létě se prý znovu chystá na moře na podobnou odpočinkovou dovolenou, redakci Dispressu se však nepodařilo tuto informaci ani potvrdit, ani vyvrátit.

Adam Novák, představitel Petra Bajzy v televizním seriálu *Bylo nás pět*, na jevišti Rokoka hrál Romea s Julií Lucií Vondráčkovou a spolu s Atkou Janouškovou a Kryštofem Hádkem i v *Rychlých šípech*, se v těchto slušivých trendcích objevil v roce 1993 na jevišti během přímého přenosu hry *Ruty šuty Arizona*, kterou pro Dismanův soubor napsal a zrežíroval Martin Janouš. Právě v této roli si ho vyhlédl režisér Karel Smyczek – važte si rolí, važte si svého obsazení do divadelních představení, važte si Dismanova souboru!



Dismanův rozhlasový dětský soubor, Český rozhlas, Vinohradská 12, 120 99 Praha 2
sbormistři: **Zdena a Václav Fleglovi**

zfleglov@rozhlas.cz; vflegl@rozhlas.cz; tel.: 221 552 425

produkční: **Jana Říhová**, jana.rihova@rozhlas.cz, tel.: 221 552 423, 724 251 604

web: www.rozhlas.cz/drds // www.drds.info // facebook: Dismanův rozhlasový dětský soubor

FERMAN DRDS - únor 2012

30. 1. - 12. 2. 2012		POLOLETNÍ A JARNÍ PRÁZDNINY		
úterý	14. 2.	15,30 - 16,30	přípravka (Josef, Oliver, JoSla, LiSp,JoKa)	VINO, č. 307
		17,00 - 19,00	STARS (Kuba) + Zkrocení (Áňa)	VINO, č. 307, 425
čtvrtek	16. 2.	16,00 - 17,30	MLS (Áňa)	307,425,odd. vzděl.
		17,30 - 19,30	5.elefant (Adam)	VINO, č. 307
pátek	17. 2.	15,00 - 17,00	Quijote podle rozpisu (Prašivka)	VINO 425
		15,30 - 17,00	korepetice	VINO 307
úterý	21. 2.	15,30 - 16,30	přípravka (Josef, Oliver, JoSla, LiSp,JoKa)	VINO, č. 307
		17,00 - 19,00	STARS (Běťka) + Zkrocení (Áňa)	VINO, č. 307, 425
čtvrtek	23. 2.	16,00 - 17,30	MLS (Tobi)	307,425,odd. vzděl.
		17,30 - 19,30	5.elefant (Adam)	VINO, č. 307
pátek	24. 2.	15,00 - 17,00	Quijote podle rozpisu (Prašivka)	VINO 425
		15,30 - 17,00	korepetice	VINO 307
úterý	28. 2.	15,30 - 16,30	přípravka (Josef, Oliver, JoSla, LiSp,JoKa)	VINO, č. 307
		17,00 - 19,00	STARS (Kuba) + Zkrocení (Áňa)	VINO, č. 307, 425
čtvrtek	1. 3.	16,00 - 17,30	MLS (Lenka)	307,425,odd. vzděl.
		17,30 - 19,30	5.elefant (Adam)	VINO, č. 307
pátek	2. 3.	15,00 - 17,00	Quijote podle rozpisu (Prašivka)	VINO 425
		15,30 - 17,00	korepetice	VINO 307

VÝHLED VPŘED:

neděle	18. 3.	15,30 - 17,00	Karel Čapek: Cestopisy (zač. v 16,00)	U Prstenu, Jilská 14
pátek	30. 3.	17,00 - 19,30	Oscar Wilde: STRAŠIDLO CANTERVILLSKÉ (zač. v 18,00)	MINOR - Malý sál
úterý	3. 4.	16,00 - 20,30	KONEC PŘÍPRAVKY + ZAHRADA (zač. v 17,00)	MINOR - Malý sál
neděle	22. 4.	14,30 - 17,00	Jiří Tmka: ZAHRADA (zač.v 16,00) světelná zkouška 19. 4. tamtéž	U Prstenu, Jilská 14
pondělí	23. 4.	19,15 - 21,00	Benefice + dražba ve prospěch nevidomých	Atrium ČRo
neděle	13. 5.	14,30 - 17,00	PEACENÍČKY	U Prstenu, Jilská 14
úterý	15. 5.	15,00 - 16,30	The Raven - Havran, představení pro nás a Švédy	Divadlo v Celetné
neděle	18. 5.	16,00 - 19,30	Antonio José Da Silva: ČEKÁNÍ NA ZMOUDŘENÍ DONA QUIJOTA (zač.v 18,00)	MINOR - Malý sál
úterý	22. 5.	16,00 - 20,30	William Shakespeare: ZKROCENÍ ZLÉ ŽENY (zač.v 18,00)	MINOR - Malý sál
pátek	8. 6.	16,00 - 20,30	Terry Pratchett: THE FIFTH ELEPHANT (zač.v 18,00)	MINOR - Malý sál
11. 8. - 25. 8.	2012		Letní soustředění v Radosti	DOBRÁ U SVĚTLÉ